



คณะบริหารธุรกิจและนิเทศศาสตร์  
School of Business and Communication Arts

การเปิดโอกาสให้บุคคลภายนอก

# รายงาน

มีส่วนร่วมในการดำเนินงานตามพันธกิจ  
ประจำปีงบประมาณ 2567

## รายงานผล

การเปิดโอกาสให้บุคคลภายนอกมีส่วนร่วมในการดำเนินงานตามพันธกิจ

คณะบริหารธุรกิจและนิเทศศาสตร์ มหาวิทยาลัยพะเยา

ประจำปีงบประมาณ 2567

## คำนำ

การเปิดโอกาสให้บุคคลภายนอกได้มีส่วนร่วมในการดำเนินงานตามภารกิจของหน่วยงาน เป็นการดำเนินการหรือกิจกรรมที่เปิดโอกาสให้บุคคลภายนอก ได้เข้ามามีส่วนร่วมทั้งในขั้นตอนของการพัฒนา การแก้ไขปัญหา และการป้องกันปัญหา ร่วมกิจกรรม ร่วมวางแผน และร่วมดำเนินการ ตลอดจนร่วม แลกเปลี่ยนความคิดเห็น ให้องค์กรสามารถดำเนินงานเชิงรุกตามพันธกิจขององค์กรได้อย่างมีประสิทธิภาพ

คณะบริหารธุรกิจและนิเทศศาสตร์ มหาวิทยาลัยพะเยา จึงได้จัดทำรายงานผลการเปิดโอกาส ให้บุคคลภายนอกได้มีส่วนร่วมในการดำเนินงานของคณะฯ ประจำปีงบประมาณ พ.ศ. 2567 ขึ้น เพื่อส่งเสริม การเปิดโอกาสให้ผู้มีส่วนได้เสียภายนอกได้มีส่วนร่วมในการดำเนินงานตามภารกิจของคณะฯ ที่จะส่งผล ให้การบริหารจัดการมีลักษณะที่ขยายตัวเป็นวงกว้าง ซึ่งจะทำให้เกิดการมีส่วนร่วมขยายไปสู่การปฏิบัติงาน ของคณะฯ ที่ตอบสนองต่อผู้มีส่วนได้เสียอย่างมีประสิทธิภาพ และเกิดประสิทธิผล โดยคณะบริหารธุรกิจ และนิเทศศาสตร์ หวังเป็นอย่างยิ่งว่า การเปิดโอกาสให้บุคคลภายนอกได้มีส่วนร่วมในการดำเนินงาน ตามภารกิจของคณะฯ ประจำปีงบประมาณ 2567 นี้ จะเป็นแนวทางในการดำเนินงาน และพัฒนาองค์กร และผู้ที่เกี่ยวข้อง ให้เกิดผลสัมฤทธิ์ตามเป้าหมายที่กำหนดร่วมกัน ต่อไป

คณะบริหารธุรกิจและนิเทศศาสตร์

มหาวิทยาลัยพะเยา

มีนาคม 2567

## สารบัญ

	เรื่อง	หน้า
คำนำ		1
สารบัญ		2
ส่วนที่ 1	บทนิยามของการมีส่วนร่วม	3
ส่วนที่ 2	ข้อมูลเชิงยุทธศาสตร์ของคณะบริหารธุรกิจและนิเทศศาสตร์ มหาวิทยาลัยพะเยา	5
ส่วนที่ 3	ข้อมูลกิจกรรม/โครงการตามพันธกิจของคณะบริหารธุรกิจและนิเทศศาสตร์ มหาวิทยาลัยพะเยาที่เปิดโอกาสให้เกิดการมีส่วนร่วม ประจำปีงบประมาณ พ.ศ. 2567	9
	● <b>พันธกิจด้านการผลิตบัณฑิตและการพัฒนานิสิต</b>	9
	- กิจกรรมแนะแนวสัณจรคณะบริหารธุรกิจและนิเทศศาสตร์ ประจำปี 2567	9
	● <b>พันธกิจด้านการวิจัยและบริการวิชาการ</b>	14
	- กิจกรรมลงพื้นที่เก็บข้อมูลชุมชนบ้านหนองแก้ว เพื่อนำข้อมูลไปประกอบการพัฒนาข้อเสนอโครงการ 1 คณะ 1 ชุมชนนวัตกรรม	14
	● <b>พันธกิจด้านการบริหาร</b>	18
	- กิจกรรม ขับเคลื่อนการสร้างนักวางแผนทางการเงินและการลงทุน ภายใต้ MOU คณะบริหารธุรกิจและนิเทศศาสตร์ กับ บริษัท กรุงเทพประกันชีวิต จำกัด(มหาชน)	18
	- กิจกรรม ร่วมสร้างบุคลากรที่มีศักยภาพในอุตสาหกรรมด้านการให้บริการ ภายใต้ MOU คณะบริหารธุรกิจและนิเทศศาสตร์ กับ โรงแรมเดอะ ริเวอร์รี บาย กะตะธานี	21

## บทนิยามของการมีส่วนร่วม

### 1. ความหมายของการมีส่วนร่วม

“การมีส่วนร่วม” หมายถึง การเปิดโอกาสให้ประชาชนได้มีส่วนร่วมในทุกขั้นตอน การพัฒนาทั้งในการแก้ไขปัญหาและป้องกันปัญหาโดยเปิดโอกาสให้มีส่วนร่วมในการคิดริเริ่ม ร่วมกำหนดนโยบาย ร่วมวางแผน ตัดสินใจและปฏิบัติตามแผน ร่วมตรวจสอบการใช้อำนาจรัฐทุกระดับ ร่วมติดตามประเมินผลและรับผิดชอบในเรื่องต่าง ๆ อันมีผลกระทบต่อประชาชน ชุมชนและเครือข่ายทุกระดับในพื้นที่ (สถาบันพระปกเกล้า)

นอกจากนี้ การมีส่วนร่วมยังเป็นการร่วมมือของประชาชน ไม่ว่าจะปัจเจกบุคคลหรือกลุ่มคนที่เห็นพ้องต้องกันและเข้ามาร่วมรับผิดชอบเพื่อดำเนินการพัฒนาและเปลี่ยนแปลงไปในทิศทางที่ต้องการ กระทำผ่านกลุ่มหรือองค์การ เพื่อให้บรรลุถึงความเปลี่ยนแปลงที่พึงประสงค์ อีกทั้งยังเป็นการเปิดโอกาสให้บุคคลได้มีส่วนช่วยเหลือระหว่างกัน ด้วยจิตใจ และอารมณ์ของแต่ละบุคคลในการร่วมคิด ร่วมวางแผน ร่วมตัดสินใจ ร่วมปฏิบัติงานและร่วมรับผิดชอบในเรื่องต่างๆ ที่มีผลกระทบต่อส่วนรวมในการบริหารจัดการ เพื่อให้บรรลุจุดมุ่งหมายของสังคม

ดังนั้น การมีส่วนร่วม คือการที่ประชาชนจะต้องเข้าไปมีส่วนร่วมในการตัดสินใจระดับต่างๆ ทางการบริหารจัดการและทางการเมือง เพื่อกำหนดความต้องการในชุมชนของตน

### 2. รูปแบบของการมีส่วนร่วม

รูปแบบของการมีส่วนร่วมที่ดำเนินอยู่โดยทั่วไปสามารถสรุปได้เป็น 4 รูปแบบคือ

1. การรับรู้ข่าวสาร (Public Information) ประชาชนและหน่วยงานที่เกี่ยวข้องจะต้องได้รับการแจ้งให้ทราบถึงรายละเอียดของโครงการที่จะดำเนินการ รวมทั้งผลกระทบที่คาดว่าจะเกิดขึ้น ทั้งนี้ การได้รับแจ้งข่าวสารดังกล่าวจะต้องเป็นการแจ้งก่อนที่จะมีการตัดสินใจดำเนินโครงการ

2. การปรึกษาหารือ (Public Consultation) เป็นรูปแบบการมีส่วนร่วมที่มีการจัดการหารือระหว่างผู้ดำเนินการโครงการกับประชาชนที่เกี่ยวข้องและได้รับผลกระทบ เพื่อรับฟังความคิดเห็นและตรวจสอบข้อมูลเพิ่มเติม เพื่อให้เกิดความเข้าใจในโครงการและกิจกรรมมากขึ้น

3. การประชุมรับฟังความคิดเห็น (Public Meeting) มีวัตถุประสงค์เพื่อให้ประชาชนและฝ่ายที่เกี่ยวข้องกับโครงการหรือกิจกรรม และผู้ที่มีอำนาจตัดสินใจในการทำโครงการหรือกิจกรรมนั้นได้ใช้เวทีสาธารณะในการทำความเข้าใจ และค้นหาเหตุผลในการดำเนินโครงการหรือกิจกรรมในพื้นที่นั้น ซึ่งมีหลายรูปแบบ ได้แก่

3.1 การประชุมในระดับชุมชน (Community Meeting) โดยจัดขึ้นในชุมชนที่ได้รับผลกระทบจากโครงการ โดยเจ้าของโครงการหรือกิจกรรมจะต้องส่งตัวแทนเข้าร่วม เพื่ออธิบายให้ที่ประชุมทราบถึงลักษณะโครงการและผลกระทบที่คาดว่าจะเกิดขึ้นและตอบข้อซักถาม

3.2 การประชุมรับฟังความคิดเห็นในเชิงวิชาการ (Technical Hearing) สำหรับโครงการที่มีข้อโต้แย้งในเชิงวิชาการ จำเป็นจะต้องเชิญผู้เชี่ยวชาญเฉพาะสาขาจากภายนอกมาช่วยอธิบายและให้ความเห็นต่อโครงการ ซึ่งผู้เข้าร่วมประชุมต้องได้รับทราบผลดังกล่าวด้วย

3.3 การประชาพิจารณ์ (Public Hearing) เป็นเวทีในการเสนอข้อมูลอย่างเปิดเผยไม่มีการปิดบังทั้งฝ่ายเจ้าของโครงการและฝ่ายผู้มีส่วนได้ส่วนเสียจากโครงการ ซึ่งจะต้องมีองค์ประกอบของผู้เข้าร่วมที่เป็นที่ยอมรับ มีหลักเกณฑ์และประเด็นในการพิจารณาที่ชัดเจน และแจ้งให้ทุกฝ่ายทราบทั่วกัน

4. การร่วมในการตัดสินใจ (Decision Making) เป็นเป้าหมายสูงสุดของการมีส่วนร่วมของประชาชน ซึ่งประชาชนจะมีบทบาทในการตัดสินใจได้เพียงใดนั้นขึ้นอยู่กับองค์ประกอบของคณะกรรมการที่เป็นผู้แทนประชาชนในพื้นที่

### 3. ขั้นตอนของการมีส่วนร่วม

ขั้นตอนของการมีส่วนร่วม แบ่งออกเป็น 4 ขั้นตอน ดังนี้

1. มีส่วนร่วมในการคิด ศึกษา และค้นคว้า หาปัญหาและสาเหตุของปัญหาตลอดจนความต้องการของชุมชน
2. มีส่วนร่วมในการวางนโยบาย หรือแผนงาน โครงการ หรือกิจกรรม เพื่อลดและแก้ไขปัญหา
3. มีส่วนร่วมในการตัดสินใจในการจัดหรือปรับปรุงระบบการบริหารทรัพยากรอย่างมีประสิทธิภาพ และปฏิบัติงานให้บรรลุตามเป้าหมาย
4. มีส่วนร่วมในการควบคุมติดตามและประเมินผลการทำงาน

การสร้างกระบวนการมีส่วนร่วมจำเป็นต้องใช้วิธีการสื่อสารในรูปแบบต่างๆ ที่เหมาะสมในการนำพาข่าวสารจากหน่วยงานภาครัฐบาลหรือเอกชน ไปสู่ประชาชนผู้เป็นเป้าหมาย สิ่งสำคัญในการกระตุ้นและสร้างแรงจูงใจให้ประชาชน หรือชุมชนได้รับความรู้ความเข้าใจเกี่ยวกับข้อมูลที่ต้องการสื่อสารนั้น ต้องอาศัยกระบวนการมีส่วนร่วมของประชาชน เพราะถือว่าเป็นส่วนช่วยให้กระบวนการติดต่อสื่อสารสัมพันธ์ หรือแลกเปลี่ยนข่าวสารระหว่างสมาชิกในสังคมเป็นไปได้โดยสะดวกขึ้น กล่าวคือ ประชาชนมีส่วนร่วมในกระบวนการร่วมคิด ร่วมทำ ร่วมพัฒนาชุมชน ให้มีความเข้มแข็งเพื่อเป็นพลังขับเคลื่อนสู่การแก้ไขปัญหาของสังคมและประเทศชาติได้

## ข้อมูลเชิงยุทธศาสตร์ของคณะบริหารธุรกิจและนิเทศศาสตร์ มหาวิทยาลัยพะเยา

### 1. ปรัชญามหาวิทยาลัยพะเยา

ปัญญาชีวิต เสถียรชีวิต นาม (ปัญญาชีวิต เสถียรชีวิต นาม) "ดำรงชีวิตด้วยปัญญาประเสริฐที่สุด"  
(A Life of Wisdom Is the Most Wondrous of All)

### 2. ปณิธานมหาวิทยาลัยพะเยา

ปัญญาเพื่อความเข้มแข็งของชุมชน (Wisdom for Community Empowerment)

### 3. วิสัยทัศน์คณะบริหารธุรกิจและนิเทศศาสตร์

“องค์กรชั้นนำในการผลิตบัณฑิตที่มีทักษะการเป็นผู้ประกอบการและนักสื่อสาร”

คณะบริหารธุรกิจและนิเทศศาสตร์ มหาวิทยาลัยพะเยา เป็นองค์กรวิชาการชั้นนำที่สร้าง ความรู้ และปัญญา เพื่อสร้างบัณฑิตที่มีความเป็นผู้ประกอบการและนักสื่อสาร ที่เท่าทันต่อความเปลี่ยนแปลง

### 4. พันธกิจคณะบริหารธุรกิจและนิเทศศาสตร์

1. ผลิตบัณฑิตที่มีคุณลักษณะตามมาตรฐานวิชาชีพ สามารถเรียนรู้ตลอดชีวิต มีทักษะความเป็นผู้ประกอบการและการสื่อสาร แบบมีอาชีพ (ด้านการผลิตบัณฑิต)
2. พัฒนานิสิตให้มีความพร้อมด้านสุขภาพะ บุคลิกภาพ และสุนทรียภาพ ตามอัตลักษณ์ของมหาวิทยาลัย (ด้านการผลิตบัณฑิต)
3. ผลิตผลงานวิจัยสู่นวัตกรรม และยกระดับคุณภาพของชุมชนสู่สากล (ด้านการวิจัย)
4. ให้บริการวิชาการเพื่อยกระดับคุณภาพชีวิตของสังคม (ด้านการวิจัย)
5. ยกระดับคุณภาพการบริหารองค์กรสู่ความเป็นเลิศ (ด้านการบริหาร)

### 5. ค่านิยมองค์กร

คณะบริหารธุรกิจและนิเทศศาสตร์ เป็นองค์กรที่มีความเป็นเอกภาพ ใช้ปัญญาในการสร้างสรรค์นวัตกรรมที่เป็นประโยชน์ เพื่อมุ่งสู่ความเป็นมืออาชีพและความเป็นเลิศทางวิชาการ

**B: Benefit** (ประโยชน์จากปัญญา)

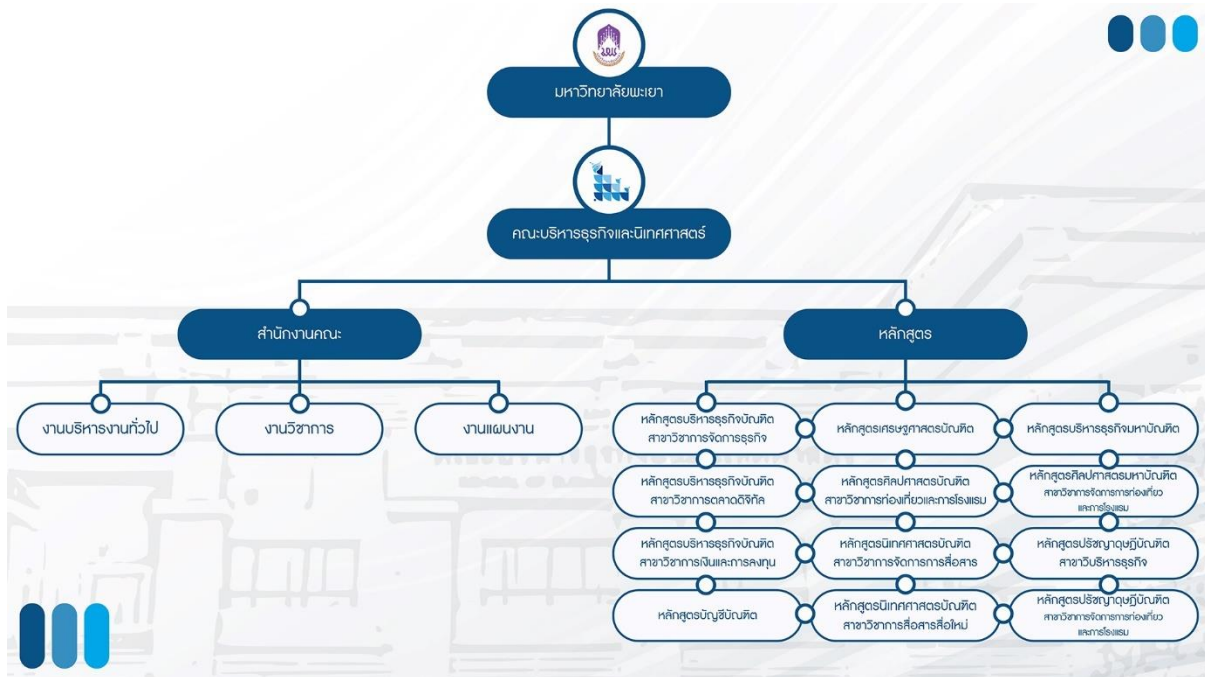
**C: Creative** (สร้างสรรค์)

**A: Academic excellence** (ความเป็นเลิศทางวิชาการ)

**U: Unity** (ความเป็นเอกภาพ)

**P: Professionalism** (ความเป็นมืออาชีพ)

## 6. โครงสร้างองค์กร



## 7. โครงสร้างการบริหารงาน คณะบริหารธุรกิจและนิเทศศาสตร์



## 8. การนำกระบวนการมีส่วนร่วมไปสู่การปฏิบัติ

คณะบริหารธุรกิจและนิเทศศาสตร์ มหาวิทยาลัยพะเยา เล็งเห็นถึงความสำคัญของการเปิดโอกาสให้ผู้มีส่วนได้ส่วนเสียมีส่วนร่วมในการดำเนินงานตามภารกิจของคณะฯ ตลอดจนการกำหนดปัญหา ความต้องการของผู้มีส่วนได้เสีย หรือประชาชน เพื่อให้ทราบปัญหาที่แท้จริง และร่วมกันกำหนดวิธีการ แก้ปัญหา ซึ่งคณะฯ ได้กำหนดพันธกิจหลักไว้ 5 ด้าน เพื่อให้บรรลุวิสัยทัศน์ของคณะฯ ที่ว่า “องค์กรชั้นนำในการผลิตบัณฑิตที่มีทักษะการเป็นผู้ประกอบและนักสื่อสาร” ซึ่งประกอบไปด้วย

1. ผลิตบัณฑิตที่มีคุณลักษณะตามมาตรฐานวิชาชีพ สามารถเรียนรู้ตลอดชีวิต มีทักษะความเป็นผู้ประกอบการและการสื่อสาร แบบมีอาชีพ (ด้านการผลิตบัณฑิต)
2. พัฒนานิสิตให้มีความพร้อมด้านสุขภาวะ บุคลิกภาพ และสุนทรียภาพ ตามอัตลักษณ์ของมหาวิทยาลัย (ด้านการผลิตบัณฑิต)
3. ผลิตผลงานวิจัยสู่นวัตกรรม และยกระดับคุณภาพของชุมชนสู่สากล (ด้านการวิจัย)
4. ให้บริการวิชาการเพื่อยกระดับคุณภาพชีวิตของสังคม (ด้านการบริการวิชาการ)
5. ยกระดับคุณภาพการบริหารองค์กรสู่ความเป็นเลิศ (ด้านการบริหาร)

ในการดำเนินงานตามพันธกิจข้างต้น มีการวางแผน กำกับดูแล และบริหารจัดการโดยคณบดี และรองคณบดี ที่คำนึงถึงความต้องการและความคาดหวังของผู้มีส่วนได้เสีย หรือประชาชนที่เกี่ยวข้อง

**ด้านการผลิตบัณฑิต** คณะฯ มุ่งเน้นการพัฒนาคุณภาพหลักสูตร โดยมีการประเมินคุณภาพการศึกษา ภายใน (AUN QA) เพื่อกำกับ ควบคุม และติดตามการจัดการเรียนการสอน ของคณะฯ ให้มีคุณภาพ ผลสัมฤทธิ์ นิสิตที่สำเร็จการศึกษาตามรอบเวลา **ควบคู่ไปกับการพัฒนานิสิต** ให้มีความพร้อมด้านสุขภาวะ บุคลิกภาพ และสุนทรียภาพ ตามอัตลักษณ์ของมหาวิทยาลัย โดยมีคณบดี รองคณบดี ประธานหลักสูตร คณาจารย์ และบุคลากรสายสนับสนุนเป็นผู้ขับเคลื่อนกระบวนการมีส่วนร่วม จากการเก็บข้อมูลของกลุ่มนักเรียน ซึ่งเป็นลูกค้า ในอนาคตผ่านกิจกรรมแนะแนวการศึกษา กิจกรรม UP Open House ข้อมูลที่ได้จากผู้ใช้นิสิต ผ่านแบบ ประเมินความพึงพอใจ และข้อมูลที่ได้จากนิสิตปัจจุบันผ่านการจัดกิจกรรมต่าง ๆ ของคณะฯ โดยทำการ วิเคราะห์ และประเมินผล และนำผลการวิเคราะห์ไปวางแผนและพัฒนาด้านคุณภาพบัณฑิต การพัฒนานิสิต ด้านสุขภาวะ บุคลิกภาพ และสุนทรียภาพ ต่อไป

**ด้านการวิจัย และด้านบริการวิชาการ** คณะฯ มีการดำเนินงานด้านการวิจัย และบริการวิชาการ ที่สอดคล้องกับปณิธานของมหาวิทยาลัยพะเยาที่ว่า “ปัญญาเพื่อความเข้มแข็งของชุมชน” โดยให้ความสำคัญ กับการมีส่วนร่วมของชุมชนเป้าหมายในพื้นที่วิจัยและบริการวิชาการ ผ่านการลงพื้นที่เพื่อเก็บข้อมูลสภาพ ปัญหา สภาพแวดล้อมภายในพื้นที่ และความต้องการในการพัฒนาของคนในพื้นที่ ตลอดจนการ ประชุมระดม ความคิดเห็นร่วมกับชุมชน เพื่อนำข้อมูลมาวางแผนการดำเนินงานให้ตรงตามความต้องการ และความจำเป็น ในการพัฒนาชุมชน ควบคู่ไปกับการดำเนินงานร่วมกับชุมชน เพื่อให้เกิดการพัฒนาที่ยั่งยืนอย่างแท้จริง



**ด้านการบริหาร** คณะฯ ใช้กระบวนการการมีส่วนร่วมของบุคลากรทั้งสายวิชาการและสายสนับสนุน รวมถึงผู้มีส่วนได้ส่วนเสียเพื่อกำหนดวิสัยทัศน์และค่านิยม ให้ครอบคลุมพันธกิจของคณะฯ และสอดคล้องกับ แนวทางการพัฒนาของมหาวิทยาลัยพะเยา วิสัยทัศน์และค่านิยมของคณะฯ สร้างความสมดุลให้กับความต้องการความคาดหวังของผู้มีส่วนได้ส่วนเสียทุกฝ่าย ซึ่งกระบวนการมีส่วนร่วมนี้ ก่อให้เกิดความเข้าใจร่วมกัน มองเห็นถึงเป้าหมายในการพัฒนาคณะฯ ในทิศทางเดียวกัน อันจะนำไปสู่การขับเคลื่อนคณะฯ ไปสู่เป้าหมายที่ตั้งไว้ ผ่านกิจกรรมทบทวนและปรับปรุงแผนยุทธศาสตร์การพัฒนาคณะฯ กิจกรรม BCA Sharing และ กิจกรรมผู้บริหารพบหลักสูตร เป็นต้น โดยกิจกรรมเหล่านี้ เป็นการเปิดพื้นที่ให้บุคลากรได้สะท้อนข้อคิดเห็น และแลกเปลี่ยนเรียนรู้ของบุคลากรภายในคณะฯ ซึ่งเป็นประโยชน์ต่อการบริหารจัดการภายในองค์กร และเพื่อสร้างความผูกพันให้กับบุคลากรที่มีต่อคณะฯ นอกจากนี้ ในส่วนของผู้มีส่วนได้เสียภายนอก คณะฯ ยัง ได้มีการดำเนินงานด้านเครือข่ายความร่วมมือองค์กร โดยมุ่งเน้นการสร้างเครือข่ายความร่วมมือทางวิชาการ กับหน่วยงานภายนอก ทั้งในประเทศ และต่างประเทศ โดยเป็นความร่วมมือทางวิชาการที่มุ่งเน้น ทั้งด้านการผลิตบัณฑิต การวิจัย และการบริการวิชาการ

ข้อมูลกิจกรรม/โครงการตามพันธกิจของคณะบริหารธุรกิจและนิเทศศาสตร์ มหาวิทยาลัยพะเยา  
ที่เปิดโอกาสให้เกิดการมีส่วนร่วม ประจำปีงบประมาณ พ.ศ. 2567

พันธกิจด้านการผลิตบัณฑิตและการพัฒนานิสิต

กิจกรรมแนะแนวสู่จรคณะบริหารธุรกิจและนิเทศศาสตร์ ประจำปี 2567



วันที่ดำเนินโครงการ/กิจกรรม : ช่วงเดือนพฤศจิกายน 2566 ถึงเดือนมกราคม 2567

สถานที่ : โรงเรียนมัธยมศึกษาในเขตจังหวัดพะเยา จังหวัดเชียงราย จังหวัดน่าน และจังหวัดลำปาง

ประเด็นหารือ หรือเรื่องในการมีส่วนร่วม :

คณะบริหารธุรกิจและนิเทศศาสตร์ มหาวิทยาลัยพะเยา ได้ตระหนักและเล็งเห็นความสำคัญในการรับรู้และเข้าถึงข้อมูลข่าวสารด้านวิชาการและแนวทางการศึกษาต่อของนักเรียน เนื่องด้วยปัจจุบันการสมัครเข้าเรียนต่อในระดับอุดมศึกษามีหลากหลายรูปแบบ โดยนักเรียนที่สามารถเข้าถึงข้อมูล เข้าถึงระบบการรับสมัครส่วนใหญ่จะเป็นนักเรียนในเขตตัวเมืองที่มีความพร้อมของข้อมูลข่าวสารด้านวิชาการและแนวทางการศึกษาต่อ สำหรับเยาวชนในเขตรอบนอกยังขาดข้อมูลเหล่านี้ ดังนั้น เพื่อให้นักเรียนในเขตรอบนอกได้รับรู้รับทราบ เข้าถึงข้อมูลข่าวสารทางการศึกษาได้อย่างกว้างขวาง และเพื่อเป็นการขยายโอกาสและช่วยในการตัดสินใจเลือกสถานศึกษาที่จะสามารถช่วยพัฒนาทั้งด้านความรู้และสังคมให้กับเยาวชนเอง คณะบริหารธุรกิจและนิเทศศาสตร์ จึงได้จัดโครงการแนะแนวสู่จรขึ้น โดยมี งานวิชาการ ร่วมกับงานแผนงาน หน่วยสื่อสารองค์กรเป็นผู้ดำเนินการ และ ดร.พจน์พิตดา ศรีสมพงษ์ รองคณบดีฝ่ายวิชาการ เป็นผู้กำกับดูแลการดำเนินโครงการดังกล่าว

นอกจากนี้ ยังได้เข้าร่วมแนะแนวสัญจร ร่วมกับกองบริการการศึกษา มหาวิทยาลัยพะเยา ซึ่งเป็นการแนะแนวการศึกษาในภาพรวมของมหาวิทยาลัย เพื่อประชาสัมพันธ์การรับสมัครนักเรียนเพื่อคัดเลือกเข้าศึกษาในมหาวิทยาลัยพะเยา ให้กับนักเรียนระดับชั้นมัธยมศึกษาปีที่ 6 ที่มีความสนใจ ได้ทราบข้อมูลและรายละเอียดรวมทั้งให้เกิดความรู้ ความเข้าใจเกี่ยวกับข้อมูลการรับสมัครเข้าศึกษาในมหาวิทยาลัยพะเยา และสามารถดำเนินการสมัครสอบและเตรียมความพร้อมของตนเองในการสมัครเข้าศึกษาได้ทันตามกำหนดเวลา อีกทั้ง ยังถือเป็นการเตรียมความพร้อมในการเข้าสู่ระดับอุดมศึกษา

ในการแนะแนวการศึกษาสัญจร นอกจากจะทำให้ให้นักเรียนได้เข้าถึงข้อมูลข่าวสารด้านการจัดการศึกษาของคณะบริหารธุรกิจและนิเทศศาสตร์ และคณะอื่นๆ ที่มีการจัดการเรียนการสอนในมหาวิทยาลัยพะเยาแล้ว ยังเป็นช่องทางที่ทำให้คณะฯ ได้รับทราบความต้องการ หรือเสียงสะท้อนจากนักเรียนที่มีต่อคณะฯ และมหาวิทยาลัยพะเยา อีกด้วย

### **สรุปข้อมูลของผู้มีส่วนร่วม :**

#### แนะแนวการศึกษาที่จัดขึ้นโดยคณะฯ

1. โรงเรียนในพื้นที่จังหวัดพะเยา ได้แก่ โรงเรียนดอกคำใต้วิทยาคม จำนวนนักเรียน 120 คน โรงเรียนจุนวิทยาคม จำนวนนักเรียน 100 คน โรงเรียนแม่ใจวิทยาคม จำนวนนักเรียน 180 คน
2. โรงเรียนในพื้นที่จังหวัดลำปาง ได้แก่ โรงเรียนวังเหนือวิทยาคม จำนวน 120 คน
3. โรงเรียนในพื้นที่จังหวัดเชียงราย ได้แก่ โรงเรียนแม่เจดีย์วิทยาคม จำนวนนักเรียน 100 คน
4. โรงเรียนในพื้นที่จังหวัดน่าน ได้แก่ โรงเรียนปัววิทยาคม โรงเรียนท่าวังผาวิทยาคม และโรงเรียนเวียงสาวิทยาคม

#### แนะแนวการศึกษาที่ดำเนินการร่วมกับกองบริการการศึกษา มหาวิทยาลัยพะเยา

โรงเรียนพื้นที่จังหวัดเชียงราย ได้แก่ โรงเรียนพานพิทยาคม จำนวนนักเรียน 150 คน, โรงเรียนเทศบาล 6 นครเชียงราย จำนวนนักเรียน 300 คน, โรงเรียนองค์การบริหารส่วนจังหวัดเชียงราย จำนวนนักเรียน 353 คน, โรงเรียนแม่จันวิทยาคม จำนวนนักเรียน 210 คน, โรงเรียนแม่สายประสิทธิ์ศาสตร์ จำนวนนักเรียน 300 คน และโรงเรียนเชียงของวิทยาคม จำนวนนักเรียน 150 คน

### **ผลจากการมีส่วนร่วม :**

ในการจัดโครงการแนะแนวสัญจร คณะฯ ได้มีการเก็บรวบรวมข้อมูล และประเด็นคำถามที่นักเรียนได้สอบถาม และมีการสะท้อนความคิดเห็น โดยสามารถสรุปได้ ดังนี้

1. ประเด็นด้านการรับเข้าศึกษาในแต่ละรอบ เช่น โควตาครูแนะแนว
2. ประเด็นสิ่งอำนวยความสะดวก หอพัก การเดินทาง และสวัสดิการของนิสิต
3. ประเด็นคำถามเกี่ยวกับการจัดการเรียนการสอน และการพัฒนาคุณภาพนิสิต

จากประเด็นคำถามและข้อคิดเห็นที่ได้รับจากการจัดโครงการแนะแนวสัญจร บุคลากรที่รับผิดชอบโครงการ ได้ให้ข้อมูลเพิ่มเติมแก่นักเรียนเพื่อไขประเด็นคำถาม และสร้างความเข้าใจให้กับนักเรียน ครู และผู้ที่มีส่วนเกี่ยวข้องเป็นที่เรียบร้อย

### การนำผลจากการมีส่วนร่วมไปปรับปรุงพัฒนาการดำเนินงานของหน่วยงาน

งานวิชาการ ได้รวบรวมประเด็นคำถาม และเสียงสะท้อนจากนักเรียน ครู และผู้ที่มีส่วนเกี่ยวข้อง โดยนำมาวิเคราะห์ผล และนำข้อมูลมาวางแผนปรับปรุงการดำเนินงานด้านพัฒนาวิชาการ ต่อไป







อ่านข่าวเพิ่มเติมได้ที่

1. <https://www.up.ac.th/NewsRead.aspx?itemID=30821>
2. <https://www.up.ac.th/NewsRead.aspx?itemID=30823>
3. <https://www.up.ac.th/NewsRead.aspx?itemID=30822>

## พันธกิจด้านการวิจัยและบริการวิชาการ

กิจกรรมลงพื้นที่เก็บข้อมูลชุมชนบ้านหนองแก้ว เพื่อนำข้อมูลไปประกอบการพัฒนาข้อเสนอโครงการ

### 1 คณะ 1 ชุมชนนวัตกรรม



วันที่ดำเนินโครงการ/กิจกรรม : 3 พฤศจิกายน 2566 และ 15 พฤศจิกายน 2566

สถานที่ : ชุมชนบ้านหนองแก้ว หมู่ที่ 13 ตำบลแม่กา อำเภอเมืองพะเยา จังหวัดพะเยา

ประเด็นหารือ หรือเรื่องในการมีส่วนร่วม :

นางสาววงเดือน ศักดิ์บุญเรือง หัวหน้างานแผนงาน พร้อมด้วยนายกฤตธัช อนุสรราชกิจ ตำแหน่ง นักวิชาการศึกษา สังกัดงานแผนงาน และนางเยาวลักษณ์ นามลังกา ตำแหน่งบุคลากร ลงพื้นที่สำรวจและเก็บข้อมูลชุมชนบ้านหนองแก้ว หมู่ที่ 13 ตำบลแม่กา อำเภอเมืองพะเยา จังหวัดพะเยา ซึ่งเป็นพื้นที่เป้าหมายในการดำเนินโครงการ 1 คณะ 1 ชุมชนนวัตกรรมของคณะฯ ที่ได้รับการส่งเสริมและสนับสนุนจากมหาวิทยาลัยพะเยา ในการพัฒนาพื้นที่และสังคม สอดคล้องกับเป้าหมายการพัฒนาที่ยั่งยืนหรือ SDGs ต่อยำบทบาถมหาวิทยาลัย เพื่อการพัฒนาพื้นที่ดังปณิธานของมหาวิทยาลัย "ปัญญาเพื่อความเข้มแข็งของชุมชน" โดยเป็นการเข้าพบผู้นำชุมชน ตำแหน่งชาวบ้านและเจ้าอาวาสวัดหนองแก้ว เพื่อเก็บรวบรวมข้อมูลของพื้นที่ และประเด็นความสนใจในการพัฒนาของชุมชน และนำมาเสนอต่อคณะกรรมการบริหารงานวิจัย และบุคลากรภายในคณะฯ เพื่อวางแผนการดำเนินโครงการ 1 คณะ 1 ชุมชนนวัตกรรม ให้สอดคล้องกับความต้องการ และความจำเป็นในการพัฒนาของพื้นที่ ต่อไป

### สรุปข้อมูลของผู้มีส่วนร่วม :

จากการลงพื้นที่ดังกล่าว ได้พบกับ นายบุญศรี ทองจักร ผู้ใหญ่บ้านบ้านหนองแก้ว หมู่ 13 พระระภี อนุตตรโร เจ้าอาวาสวัดหนองแก้ว และ ตัวแทนชาวบ้านจำนวน 5 คน

### ผลจากการมีส่วนร่วม :

จากการสัมภาษณ์และเก็บข้อมูลเกี่ยวกับ ข้อมูลพื้นฐานของชุมชน ข้อมูลด้านอาชีพ ข้อมูลด้านเศรษฐกิจ สังคมและวัฒนธรรม สภาพแวดล้อมภายในชุมชน รวมถึงความต้องการในการพัฒนาของชุมชน สามารถสรุป ข้อมูลความต้องการในการพัฒนาได้ดังนี้

1. ส่งเสริมในการเพาะปลูกพืชผักสวนครัว โดยมีแนวคิดในการแจกเมล็ดพันธุ์ผัก และวางแผนการ แจกเมล็ดพันธุ์ให้แต่ละครัวเรือนมีความแตกต่างกัน เพื่อนำมาแลกเปลี่ยนซื้อ-ขาย ในอนาคต และติดตามผลในด้านการสร้างรายได้ หรือการลดค่าใช้จ่ายภายในครัวเรือน ทั้งนี้ในทุกปีทางอำเภอ มีการแจกเมล็ดพันธุ์ผักชนิดต่าง ๆ อยู่แล้ว (แจกแบบคณะชนิด) ซึ่งได้รับความร่วมมือเป็นอย่างดี จากคนในชุมชนคิดเป็น 60-70 หลังคาเรือน โดยมีผู้ใหญ่บ้านทำหน้าที่ติดตามการเพาะปลูก และทำ รายงานสรุปส่งให้กับอำเภอแต่ยังขาดการติดตามผลในด้านการก่อให้เกิดรายได้ และยังขาด การวางแผนแจกจ่ายเมล็ดพันธุ์ เพื่อนำข้อมูลที่ได้ไปประกอบการพัฒนาข้อเสนอโครงการ 1 คณะ 1 ชุมชนนวัตกรรม และเพื่อพัฒนาและยกระดับคุณภาพชีวิตของคนในชุมชนบ้านหนองแก้ว
2. ส่งเสริมกลุ่มอาชีพ ในหมู่บ้านเคยมีการรวมกลุ่มอาชีพของแม่บ้านและผู้สูงอายุในการ ทำไม้กวาด ดอกหญ้าโดยมีสมาชิกประมาณ 10 คน แต่มีการเลิกดำเนินงานไป เนื่องจาก ราคาวัตถุดิบที่สูงขึ้น ทำให้ราคาขายสูงขึ้นตามไปด้วย ส่งผลให้ยอดขายลดลง ประกอบกับชุมชนอื่นๆ ที่ใกล้เคียง มีการรวมกลุ่มทำไม้กวาดในลักษณะเดียวกัน เกิดส่วนแบ่งทางการตลาดจึงทำให้กลุ่มอาชีพ หยุดดำเนินงาน ทั้งนี้ หากมีหน่วยงานเข้ามาสนับสนุน ผู้นำชุมชนเชื่อว่าทางกลุ่มฯ ยังสนใจกลับมา ดำเนินงานต่อ
3. อบรมการสร้างอาชีพ ต้องการให้มีการจัดอบรมส่งเสริมอาชีพผู้สูงอายุ เพื่อก่อให้เกิดรายได้แก่ชุมชน
4. กิจกรรม/ประเพณีประจำหมู่บ้าน ปล่อยปลาหน้าวัดหนองแก้ว ซึ่งจัดทุกวันที่ 12 สิงหาคม และวันที่ 5 ธันวาคม เพื่อเป็นแหล่งเพาะพันธุ์ปลาและเป็นแหล่งพักผ่อนหย่อนใจของชาวบ้าน ในอดีตจัดเป็นประจำทุกปี โดยวัดมีลำน้ำแม่ต้าและห้วยเกียงไหลผ่านมาบรรจบ แต่ปัจจุบันได้ขาดการจัดกิจกรรม มาได้ประมาณ 3 ปี เนื่องจากขาดผู้นำในการจัดกิจกรรม

### การนำผลจากการมีส่วนร่วมไปปรับปรุงพัฒนาการดำเนินงานของหน่วยงาน

จากการลงพื้นที่เพื่อเก็บรวบรวมข้อมูลของหมู่บ้านหนองแก้ว นางสาววงเดือน ศักดิ์บุญเรือง และนาย กฤตธัช อนุสรราชกิจ ได้นำข้อมูลมานำเสนอต่อคณะกรรมการบริหารงานวิจัย และบุคลากรภายในคณะเพื่อ ร่วมกันระดมความคิดเห็น วางแผนแนวทางการดำเนินโครงการ 1 คณะ 1 ชุมชนนวัตกรรม ประจำปีงบประมาณ



2567 ซึ่งจากการระดมความคิดเห็น และวางแผนแนวทางการดำเนินโครงการร่วมกัน ทางทีมนักวิจัยได้กำหนดกรอบการพัฒนาออกเป็น 4 ประเด็น ดังนี้

1. การจัดทำบัญชีครัวเรือน เพื่อการเงินส่วนบุคคล
2. การรวบรวมและจัดทำฐานข้อมูลเศรษฐกิจชุมชน
3. การส่งเสริมอาชีพ โดยการจัดทำแผนธุรกิจชุมชน
4. การสร้างสรรค์สื่อ เพื่อสนับสนุนเศรษฐกิจชุมชน

โดยมีเป้าหมายของการทำงานร่วมกันอย่างมีประสิทธิภาพ และเป็นส่วนหนึ่งในการพัฒนาและยกระดับคุณภาพชีวิตของคนในชุมชนบ้านหนองแก้ว ต่อไป





อ่านข่าวเพิ่มเติมได้ที่

1. <https://www.up.ac.th/NewsRead.aspx?itemID=30817>
2. <https://www.up.ac.th/NewsRead.aspx?itemID=30820>
3. <https://www.up.ac.th/NewsRead.aspx?itemID=30830>

## ด้านการบริหาร

กิจกรรม ขับเคลื่อนการสร้างนักวางแผนทางการเงินและการลงทุน ภายใต้ MOU คณะบริหารธุรกิจและนิเทศศาสตร์ กับ บริษัท กรุงเทพประกันชีวิต จำกัด(มหาชน)



วันที่ดำเนินโครงการ/กิจกรรม : วันที่ 19 ธันวาคม 2566

สถานที่ : ห้องประชุมคณะบริหารธุรกิจและนิเทศศาสตร์

ประเด็นหารือ หรือเรื่องในการมีส่วนร่วม :

คณะบริหารธุรกิจและนิเทศศาสตร์ จัดพิธีลงนามบันทึกข้อตกลงความร่วมมือทางวิชาการ (MoU) ร่วมกับบริษัท กรุงเทพประกันชีวิต จำกัด(มหาชน) โดยมีวัตถุประสงค์เพื่อประสานความร่วมมือทางวิชาการ โดยร่วมกันพัฒนานิสิตคณะบริหารธุรกิจและนิเทศศาสตร์ มหาวิทยาลัยพะเยา ให้มีทักษะการเป็นที่ปรึกษาทางการเงิน นักวางแผนทางการเงิน นักวางแผนทางการลงทุน และร่วมกันพัฒนาบุคลากรทางการเงินและการลงทุน ด้านเศรษฐศาสตร์ ด้านการตลาด ด้านบริหารธุรกิจและด้านบัญชี ให้สอดคล้องกับความต้องการของประเทศที่มีการเปลี่ยนแปลงอย่างรวดเร็ว รวมถึงร่วมเสนอแนะแนวทาง การดำเนินงาน ร่วมประชุมวางแผน จัดระบบ กำหนดระเบียบ และจัดกิจกรรมอื่น ๆ ตามที่ทั้งสองฝ่ายจะให้ความช่วยเหลือ และสนับสนุนซึ่งกันและกัน เพื่อพัฒนากำลังคนอย่างมีประสิทธิภาพ

สรุปข้อมูลของผู้มีส่วนร่วม :

ผู้ช่วยศาสตราจารย์ ดร.ประกอบศิริ ภัคคีพินิจ คณบดีคณะบริหารธุรกิจและนิเทศศาสตร์ พร้อมด้วย ผู้บริหาร บุคลากร จำนวน 8 คน และนิสิตหลักสูตรการเงินและการลงทุน จำนวน 5 คน ร่วมกับ บริษัท กรุงเทพประกันชีวิต จำกัด (มหาชน) นำโดยคุณเจนจิรา ลวดเงิน ผู้จัดการภาคชั้น 2 (ส.) พร้อมด้วย ผู้บริหารพื้นที่ และบุคลากรในองค์กร จำนวน 6 คน

### ผลจากการมีส่วนร่วม :

ความร่วมมือตามบันทึกข้อตกลงในครั้งนี้ จะช่วยให้เกิดการพัฒนานิสิตคณะบริหารธุรกิจและนิเทศศาสตร์ มหาวิทยาลัยพะเยา ให้มีทักษะการเป็นที่ปรึกษาทางการเงิน นักวางแผนทางการเงิน นักวางแผนทางการลงทุน รวมถึงเป็นการเปิดโอกาสให้นิสิตสามารถพัฒนาตนเองและสอบเป็นนักวางแผนทางการเงิน (CFP) และที่ปรึกษาการเงิน (Associate Financial Planner Thai: AFPT) ต่อไปในอนาคตได้

### การนำผลจากการมีส่วนร่วมไปปรับปรุงพัฒนาการดำเนินงานของหน่วยงาน

สาขาการเงินและการลงทุน จะดำเนินการประสานความร่วมมือกับบริษัท กรุงเทพประกันชีวิต จำกัด (มหาชน) ในการดำเนินโครงการ และกิจกรรม ที่มุ่งเน้นการพัฒนาทักษะทางด้านการเงินและการลงทุนให้กับนิสิต เพื่อผลักดันให้นิสิตที่มีความสนใจสอบเป็นนักวางแผนทางการเงิน (CFP) และ ที่ปรึกษาการเงิน (Associate Financial Planner Thai: AFPT) มีโอกาสได้เข้าสอบ และผ่านสอบเป็นนักวางแผนทางการเงิน (CFP) และ ที่ปรึกษาการเงิน ต่อไป





อ่านข่าวเพิ่มเติมได้ที่ <https://www.up.ac.th/NewsRead.aspx?itemID=31412>

## ด้านการบริหาร

กิจกรรม ร่วมสร้างบุคลากรที่มีศักยภาพในอุตสาหกรรมด้านการให้บริการ ภายใต้ MOU คณะบริหารธุรกิจ และนิเทศศาสตร์ กับ โรงแรมเดอะ ริเวอร์รี บาย กะตะธานี



วันที่ดำเนินโครงการ/กิจกรรม : วันที่ 16 มกราคม 2567

สถานที่ : ห้องประชุมคณะบริหารธุรกิจและนิเทศศาสตร์

ประเด็นหารือ หรือเรื่องในการมีส่วนร่วม :

คณะบริหารธุรกิจและนิเทศศาสตร์ จัดพิธีลงนามบันทึกข้อตกลงความร่วมมือทางวิชาการ (MoU) ร่วมกับ โรงแรมเดอะ ริเวอร์รี บาย กะตะธานี เพื่อร่วมพัฒนานิสิตในการฝึกประสบการณ์วิชาชีพ และสหกิจศึกษา ในโรงแรม เดอะริเวอร์รี บาย กะตะธานี พร้อมทั้งร่วมพัฒนาหลักสูตรการเรียนการสอนในลักษณะร่วมผลิต ระหว่างสถาบันอุดมศึกษา และสถานประกอบการ (CWIE) อีกทั้ง เพื่อแลกเปลี่ยนองค์ความรู้ ทางวิชาการ ด้านบริหารธุรกิจและนิเทศศาสตร์ ของบุคลากรทั้งสององค์กร รวมถึงสร้างความร่วมมือ สนับสนุนและพัฒนา การวิจัยและนวัตกรรม ที่นำไปสู่การถ่ายทอดและแลกเปลี่ยนประสบการณ์ องค์ความรู้ และเทคโนโลยี

สรุปข้อมูลของผู้มีส่วนร่วม :

คณบดีคณะบริหารธุรกิจและนิเทศศาสตร์ ผู้ช่วยศาสตราจารย์ ดร.ประกอบศิริ ภัคตีพินิจ พร้อมด้วย ดร.สาธิต เชื้ออยู่นาน รองคณบดีฝ่ายบริหาร ดร.ธัญทิพย์ คฤห์โยธิน รองคณบดีฝ่ายพัฒนาความร่วมมือและ พันธกิจสากล คณาจารย์ และบุคลากรภายในคณะฯ จำนวน 11 คน และนิสิตคณะบริหารธุรกิจและนิเทศศาสตร์ จำนวน 38 คน ร่วมกับโรงแรมเดอะ ริเวอร์รี บาย กะตะธานี นำโดยคุณศิริพันธ์ ปานชาติรี Hotel Manager, คุณจรรุภญญา โนสุยะ HR Manager, คุณสามารถ แก้วประสม Group Development and Training Director และคุณนราภรณ์ เหล่าทอง Senior Human Resources Supervisor

## ผลจากการมีส่วนร่วม :

ความร่วมมือตามบันทึกข้อตกลงในครั้งนี้ ของคณะบริหารธุรกิจและนิเทศศาสตร์ กับ โรงแรมเดอะ ริเวอร์รี บาย กะตะธานี ตลอดจนโรงแรมในกลุ่มกะตะธานีคอลเลกชัน จะช่วยให้เกิดการพัฒนานิสิตคณะบริหารธุรกิจและนิเทศศาสตร์ มหาวิทยาลัยพะเยา ให้มีทักษะด้านการให้บริการและด้านอื่นๆ ในอุตสาหกรรมโรงแรม ตลอดจนการฝึกประสบการณ์วิชาชีพ รวมถึงด้านการพัฒนาอาชีพ พร้อมเสริมสร้างทักษะ และให้ประสบการณ์เพื่อที่จะเข้าสู่ระบบการทำงานของนิสิต ให้สอดคล้องกับความต้องการของประเทศและโลกที่มีการเปลี่ยนแปลงอย่างรวดเร็ว ตลอดจนเพื่อพัฒนากำลังคนอย่างมีประสิทธิภาพ

## การนำผลจากการมีส่วนร่วมไปปรับปรุงพัฒนาการดำเนินงานของหน่วยงาน

จากการหารือ และแลกเปลี่ยนความคิดเห็นของทั้ง 2 ฝ่ายทำให้คณะฯ มองเห็นโอกาสในการส่งเสริมและพัฒนานิสิตภายในคณะฯ ที่ไม่เพียงแต่ในด้านของการบริการ นิสิตจากสาขาอื่นๆ ภายในคณะฯ เช่น สาขาวิชาการสื่อสารสื่อใหม่ สาขาวิชาการจัดการการสื่อสาร สาขาวิชาการตลาดดิจิทัล และสาขาวิชาการจัดการธุรกิจยังสามารถเข้ารับการฝึกประสบการณ์วิชาชีพกับ โรงแรมเดอะ ริเวอร์รี บาย กะตะธานี และโรงแรมในกลุ่มกะตะธานีคอลเลกชัน ได้อีกด้วย คณะฯ จึงมอบหมายให้ศูนย์ฝึกวิชาชีพและสหกิจศึกษา นำข้อมูลดังกล่าว มาสื่อสารไปยังประธานหลักสูตร และคณาจารย์เพื่อแนะนำ และสนับสนุนการฝึกประสบการณ์วิชาชีพให้กับนิสิต ต่อไป





อ่านข่าวเพิ่มเติมได้ที่ <https://www.up.ac.th/NewsRead.aspx?itemID=31426>





**คณะบริหารธุรกิจและนิเทศศาสตร์ มหาวิทยาลัยพะเยา**

19 หมู่ 2 ตำบลแม่กา อำเภอเมืองพะเยา จังหวัดพะเยา 56000

Tel. : 054 466 666 ต่อ 1508

FAX : 054 466 692

Website : [www.bca.up.ac](http://www.bca.up.ac)

Email : [bca@up.ac.th](mailto:bca@up.ac.th)